

Das BibleTime-Handbuch

**Fred Saalbach
Jeffrey Hoyt
Martin Gruner
Thomas Abthorpe
Gary Holmlund**

Das BibleTime-Handbuch

by Fred Saalbach, Jeffrey Hoyt, Martin Gruner, Thomas Abthorpe, and Gary Holmlund

3.0.0+

Copyright © 1999-2019 The BibleTime Team

Abstract

BibleTime is a completely free Bible study program. The program's user interface is built with the Qt framework, which makes it run on several operating systems including Linux, Windows, FreeBSD and Mac OS X. The software uses the SWORD programming library to work with over 900 free Bible texts, commentaries, dictionaries and books in over 50 languages provided by the Crosswire Bible Society and several other repositories.

Das BibleTime-Handbuch wird zusammen mit der BibleTime-Studienhilfe ausgeliefert.

Table of Contents

1. Einleitung	1
Über BibleTime	1
Vorhandene Werke	1
Motivation	2
2. BibleTime starten	3
Wie BibleTime zu starten ist	3
BibleTime starten	3
Konfiguration des Startverhaltens	3
BibleTime erstmalig starten	3
3. Programmbedienung	5
Programmüberblick	5
Elemente des BibleTime Fensters	5
Das Bücherregal	5
Die Lupe	6
Die Arbeitsfläche	7
In Werken suchen	8
Nach Text in einem geöffneten Lesefenster suchen	8
Auf den Suchdialog zugreifen	8
Such-Konfiguration	9
Suchergebnisse	10
Der Bücherregal Verwalter	11
Install works	11
Update works	11
Remove works	11
Exortieren und Drucken	12
4. BibleTime konfigurieren	13
Dialog BibleTime konfigurieren	13
Anzeige	13
Arbeitsfläche	13
Sprachen	13
Tastenkürzel	15
5. Referenz	17
Hauptmenü-Referenz	17
Datei	17
Ansicht	17
Suche	18
Fenster	18
Einstellungen	19
Hilfe	20
Werksreferenz	20
.....	20
Tastenkürzel-Verzeichnis	21

List of Tables

3.1. Sucharten	10
4.1. Unicode Schriftarten	15

Chapter 1. Einleitung

Über BibleTime

BibleTime ist ein Bibelstudien-Werkzeug, das verschiedene Textarten und Sprachen unterstützt. Sogar große Anzahlen an Werk-Modulen können einfach installiert und verwaltet werden. Es basiert auf der SWORD [<http://www.crosswire.org/sword/>]-Bibliothek, welche die zugrundeliegende Backend-Funktionalität für BibleTime zur Verfügung stellt, so zum Beispiel das Anzeigen von Bibeltexten, das Suchen in ihnen usw. SWORD ist das Hauptprodukt der Crosswire Bible Society [<http://www.crosswire.org>].

BibleTime wurde konzipiert, um mit Werken zu arbeiten, die in einem der Formate vorliegen, die vom SWORD-Projekt unterstützt werden. Vollständige Informationen über die unterstützten Dokumentenformate sind auf den Entwicklerseiten [<http://www.crosswire.org/sword/develop/index.jsp>] des SWORD-Projektes der Crosswire Bible Society zu finden.

Vorhandene Werke

Over 280 documents in 50 languages are available from the Crosswire Bible Society [<http://www.crosswire.org>]. These include:

Bibeln

Der vollständige Bibeltext mit optionalen Dingen wie Strong-Nummern, Kopfzeilen und/oder Fußzeilen im Text. Bibeln sind in vielen verschiedenen Sprachen verfügbar und nicht nur auf moderne Versionen beschränkt, sondern umfassen auch altertümliche Texte wie den Codex Leningradensis ("WLC", hebräisch), und die Septuaginta ("LXX", griechisch). Dies ist der fortgeschrittenste Abschnitt in der Bibliothek des SWORD-Projektes.

Bücher

Zu den verfügbaren Büchern gehören "Imitation of Christ", "Enuma Elish" und "Josephus: Die vollständigen Werke"

Kommentare

Zu den verfügbaren Kommentaren gehören Klassiker wie John Wesleys "Notes on the Bible", Matthew Henrys Kommentar und Luthers "Kommentar über Galater". Mit dem *Persönlichen* Kommentar sind Sie in der Lage Ihre eigenen Notizen über Bibelabschnitte zu erstellen.

Andachtsbücher

Viele Leute schätzen diese kleinen, täglichen Abschnitte aus Gottes Wort. Die vorhandene Werke enthalten "Daily Light" und die "Losungen".

Lexika / Wörterbücher

Zu den verfügbaren Lexika gehören: Robinson's Morphological Analysis Codes, und die International Standard Bible Encyclopaedia. Verfügbare Wörterbücher umfassen Strong's Hebrew Bible Dictionary, Strong's Greek Bible Dictionary, Webster's Revised Unabridged Dictionary of the English Language 1913 und Nave's Topical Bible.

There are several other repositories that BibleTime will load and use.

Motivation

Unser Verlangen ist es, Gott zu dienen und unseren Teil dazu beizutragen, dass andere in ihrer Beziehung mit IHM wachsen. Wir haben uns bemüht dies zu einem mächtigen und hochwertigen Programm zu machen, das jedoch gleichzeitig einfach und intuitiv zu bedienen ist. Es ist unser Bedürfnis, dass Gott gepriesen wird, da Er die Quelle aller guten Dinge ist.

Alles, was Gott uns gibt, ist gut und vollkommen. Er, der Vater des Lichts, ändert sich nicht; niemals wechseln bei ihm Licht und Finsternis.

—Jakobus 1,17, Hoffnung für Alle

Gott segne Sie durch Benutzung dieses Programms.

Chapter 2. BibleTime starten

Wie BibleTime zu starten ist

BibleTime starten

BibleTime ist eine ausführbare Datei, die in Ihrem Desktop integriert ist. Sie können BibleTime aus dem Startmenü mit folgendem Symbol starten:



BibleTime kann auch von der Kommandozeile eines Terminals aufgerufen werden. Um BibleTime zu starten, öffnen Sie ein Terminal-Fenster und geben folgendes ein:

```
bibletime
```

Konfiguration des Startverhaltens

Von dem Terminal aus, können Sie BibleTime veranlassen, einen zufälligen Vers in der Standardbibel zu öffnen:

```
bibletime --open-default-bible "<random>"
```

Um eine bestimmte Stelle wie Johannes 3:16 zu öffnen: passage like John 3:16, use:

```
bibletime --open-default-bible "Joh 3:16"
```

Sie können außerdem Buchnamen ihrer aktuellen Buchnamen-Sprache nutzen.

BibleTime erstmalig starten

Wenn Sie BibleTime zum ersten Mal ausführen, möchten Sie bestimmt die folgenden Optionen einstellen, die unter dem Menüpunkt Einstellungen verfügbar sind.

Bücherregal-Verwaltung

Modifies your Bookshelf. This dialog lets you modify your Bookshelf, add or delete works from your system. It will only be shown if no default Bookshelf can be found. Please see The Bookshelf Manager section for further details. If you start off with an empty Bookshelf, it will be helpful to install at least one Bible, Commentary, Lexicon and one Book to get to know BibleTime's basic features quickly. You will be presented with a list of works that are available from the Crosswire Bible Society and other repositories;

Dialog BibleTime konfigurieren

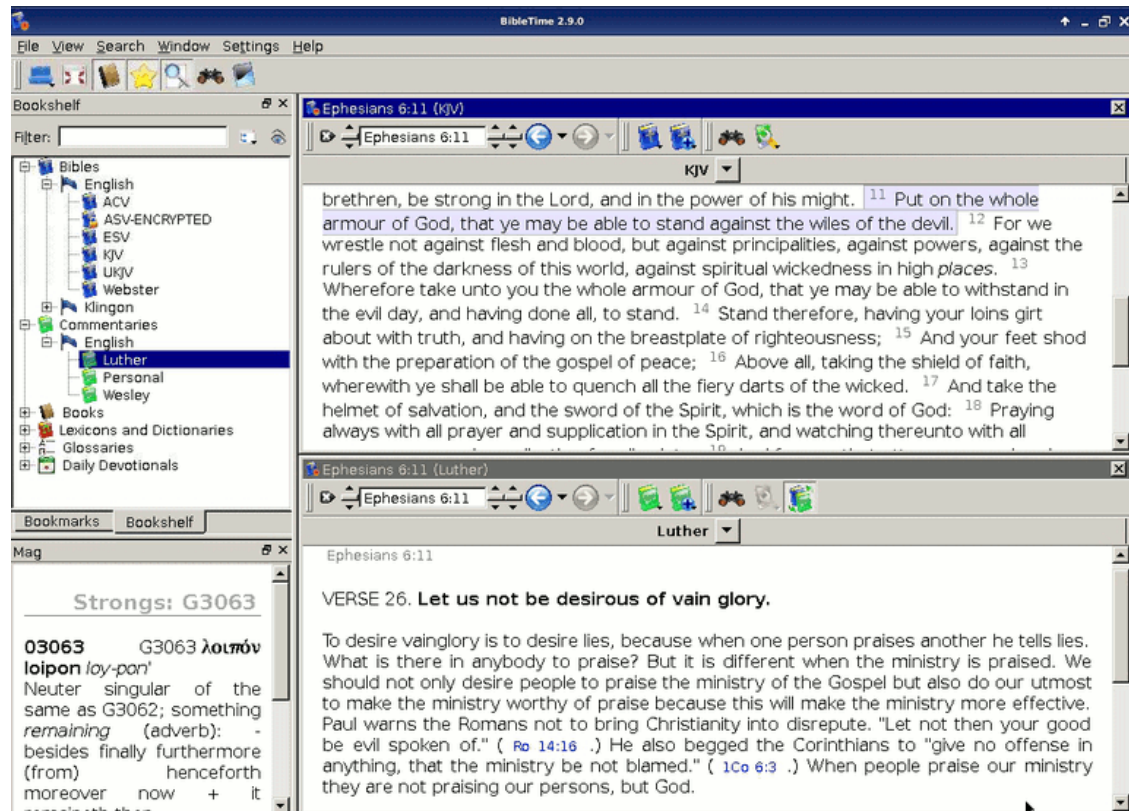
BibleTime anpassen. Dieser Dialog erlaubt Ihnen BibleTime an Ihre Bedürfnisse

anzupassen. Bitte schlagen Sie die detaillierte Beschreibung dieses Dialogs nach.

Chapter 3. Programmbedienung

Programmüberblick

So sieht eine typische BibleTime-Sitzung aus:



Sie können leicht die verschiedenen Abschnitte des Applikations-Fensters erkennen. Das Fenster oben links erlaubt das Öffnen installierter Werke im Bücherregal-Reiter. Mit dem Lesezeichen-Reiter können Sie Ihre Lesezeichen verwalten. Das kleine "Lupen"-Fenster unterhalb des Bücherregals zeigt in Dokumenten eingebettete Extra-Informationen an. Wenn Sie beispielsweise Ihre Maus über Fußnoten-Markierungen bewegen, wird das Lupenfenster den eigentlichen Inhalt der Fußnote anzeigen. Die Werkzeugleiste erlaubt Ihnen den schnellen Zugriff auf wichtige Funktionen und mittels der Arbeitsfläche auf der rechten Seite verrichten Sie Ihre eigentliche Arbeit.

Wir fahren fort, indem wir nun die verschiedenen Teile der Anwendung einzeln betrachten.

Elemente des BibleTime Fensters

Das Bücherregal

Das Bücherregal enthält alle installierten Werke, nach Kategorie und Sprache sortiert. Es enthält auch einen Abschnitt namens "Lesezeichen". Hier können sie ihre eigenen Lesezeichen ablegen und darauf zugreifen.

Opening works

To open a work from the bookshelf for reading, simply double-click with the left mouse button on the desired category (Bibles, Commentaries, Lexicons, Books, Devotionals or Glossaries) to display its

contents. Then just double-click on one of the works to open it for reading. A read window will appear in the Desk area.

Wenn Sie ein bestimmtes Werk lesen und ein anderes Werk bezüglich des aktuellen Textabschnittes öffnen möchten, können Sie einen Kurzbefehl verwenden. Klicken Sie einfach mit der linken Maustaste auf den Vers-/Abschnitts-Verweis (der Zeiger wird zur Hand) und ziehen Sie ihn zum Bücherregal. Lassen Sie auf dem zu öffnenden Werk los und es wird zum Lesen an der spezifizierten Stelle geöffnet. Außerdem können Sie einen Versverweis in ein bereits existierendes Lesefenster ziehen, es wird dann zur gewünschten Stelle gesprungen.

Weitere Informationen über Werke

Wenn Sie mit der rechten Maustaste auf das Symbol eines Werkes klicken, öffnet sich Ihnen ein Menü mit weiteren für das Werk relevanten Einträgen. "Über..." öffnet ein Fenster mit einer Vielzahl an interessanten Informationen über das gewählte Werk. "Entschlüsseln..." öffnet ein kleines Dialogfenster für verschlüsselte Dokumente, in dem Sie den Entschlüsselungs-Schlüssel für den Zugriff eingeben können. Für weitere Informationen über gesperrte Werke, lesen Sie bitte die Seite über gesperrte Module [<http://www.crosswire.org/sword/modules/aboutlocked.jsp>] auf der Website der Crosswire Bible Society.

In Werken suchen

Sie können ein Werk durchsuchen, indem Sie mit der rechten Maustaste auf sein Symbol klicken und "Suche in..." auswählen. Indem Sie Umschalt und auf andere Werke klicken, können Sie mehr als ein Werk auswählen. Dann folgen Sie demselben Ablauf, um ein Such-Dialogfenster zu öffnen. Sie werden so in jedem dieser Dokumente suchen. Eine vollständige Beschreibung der Arbeitsweise der Suchfunktionen können Sie im Abschnitt In Werken suchen finden.

Mit Lesezeichen arbeiten

Tip

Hier funktioniert Drag&Drop

Klicken Sie mit der rechten Maustaste auf den Lesezeichen-Reiter im Bücherregal und wählen Sie "Neuer Ordner" aus, um ein neues Unterverzeichnis zu erstellen. Sie können normale Drag&Drop-Funktionen nutzen, um Versverweise aus Lesefenstern oder Suchergebnissen zum Lesezeichen-Ordner zu ziehen und um Lesezeichen zwischen Verzeichnissen neu anzuordnen.

Außerdem ist es Ihnen möglich, Lesezeichen anderer Personen zu importieren sowie eigene Lesezeichen zu exportieren, um sie mit anderen zu teilen. Um dies zu tun, öffnen Sie das Kontextmenü des Lesezeichen-Ordnern wie oben beschrieben und wählen Sie "Aus Verzeichnis exportieren...". Dies wird ein Dialogfenster öffnen, mit dem Sie die Lesezeichen-Sammlung abspeichern können. Das Importieren von Lesezeichen funktioniert in der gleichen Weise.

Auch können Sie mit der rechten Maustaste auf Ordner und Lesezeichen klicken, um ihre Namen und Beschreibungen zu ändern.

Die Lupe

Diese kleine Fenster in der linken unteren Ecke von BibleTime ist rein passiv. Wann immer der Mauszeiger über Text positioniert ist, welcher zusätzliche Informationen (z.B. Strongnummern) enthält, dann werden eben diese in der Lupe dargestellt, nicht jedoch der Text selbst. Probieren sie es einfach aus.

Die Arbeitsfläche

Auf der Arbeitsfläche findet die eigentliche Arbeit mit BibleTime statt. Hier können Sie Werke aus dem Bücherregal öffnen, sie lesen, darin suchen und sogar ihre persönlichen Anmerkungen im persönlichen Kommentar speichern (siehe unten).

Werke lesen

Wie wir bereits gesehen haben, können Sie Werke zum Lesen leicht durch Klicken auf ihr Symbol im Bücherregal öffnen. Ein Lesefenster wird sich auf der Arbeitsfläche öffnen. Jedes Lesefenster hat seine eigene Werkzeugleiste. Dort finden Sie Werkzeuge, um innerhalb des Werkes, auf das sich das Lesefenster bezieht, zu navigieren. Außerdem finden sich dort Verlaufsknöpfe in der Art, wie Sie sie von Ihrem Browser her gewohnt sind.

Auto Scrolling

The currently active window can be auto scrolled up or down. Start scrolling by press Shift+Down. You can increase the scrolling speed by pressing Shift+Down multiple times. To pause scrolling press Space. To start scrolling again at the previous speed press Space again. To slow down scrolling or scroll the other direction press Shift+Up one or more times. Pressing any other key or changing the active window will stop the scrolling.

Lese-Fenster Anordnung

Selbstverständlich können Sie mehrere Werke gleichzeitig öffnen. Es gibt verschiedene Möglichkeiten, die Lesefenster auf der Arbeitsfläche anzuordnen. Schauen Sie sich ruhig mal das Fenster-Menü im Hauptmenü an. Dort sehen Sie, dass Sie entweder die Fensteranordnung vollständig selbst kontrollieren oder BibleTime die automatische Anordnung überlassen können. Um letzteres zu erreichen, wählen Sie eines der verfügbaren automatischen Anordnungsarten in Fenster → Anordnungs-Art aus. Probieren Sie's einfach aus, es ist leicht und funktioniert.

Bearbeiten Sie ihren eigenen Kommentar

Um Ihre eigenen Kommentare über Bibelabschnitte zu speichern, müssen Sie ein bestimmtes Werk von der Bibliothek der Crosswire Bible Society [<http://www.crosswire.org>] installieren. Dieses Werk heißt "Persönlicher Kommentar".

Open the personal commentary by clicking on its symbol in the Bookshelf with a left mouse button. You can edit this commentary by just clicking on any verse. A dialog opens which allows you to add or edit text for that verse.

Tip

Falls Bearbeiten deaktiviert ist, überprüfen Sie, ob sie Schreibberechtigung für diese Dateien des persönlichen Kommentars besitzen.

Tip

Hier funktioniert Drag&Drop. Lassen Sie hier einen Versverweis fallen, um den Text des Verses einzufügen.

In Werken suchen

Nach Text in einem geöffneten Lesefenster suchen

Sie können nach einem Wort oder Ausdruck im offenen Lesefenster (z.B. in dem Bibel-Kapitel, das Sie gerade lesen) suchen, ganz wie Sie es von anderen Programmen her gewohnt sind. Diese Funktion kann entweder durch Klicken mit der rechten Maustaste und Auswahl von Finden..., oder durch Anwenden des Kurzbefehls **StrgF** erreicht werden. Lesen Sie weiter, um zu erfahren, wie Sie in ganzen Werken suchen können.

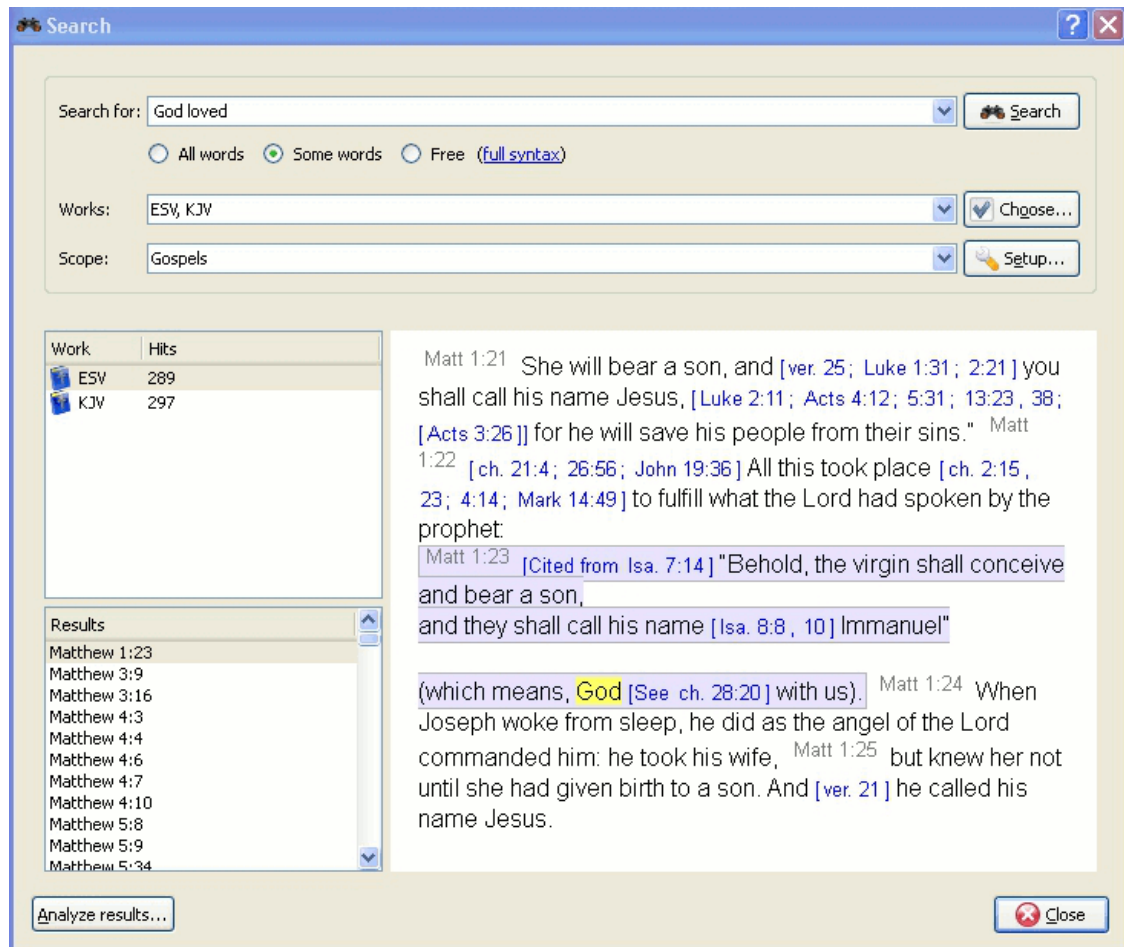
Auf den Suchdialog zugreifen

Sie können in einem Werk suchen, indem Sie mit der rechten Maustaste auf das Symbol im Bücherregal klicken und Suche in... auswählen. Indem Sie Umschalt oder Strg gedrückt halten und auf Namen anderer Werke klicken, ist eine Auswahl mehrerer Werke möglich. Befolgen Sie denselben Ablauf, um den Suchdialog zu öffnen. Sie werden dann in jedem dieser Werke gleichzeitig suchen.

Sie erreichen den Suchdialog außerdem, indem Sie auf Suche im Hauptmenü klicken und den entsprechenden Eintrag auswählen.

Eine dritte Möglichkeit, Suchen zu starten, ist, auf das Suchsymbol in einem offenen Lesefenster zu klicken.

Such-Konfiguration



Werke auswählen

Oben im Optionen-Reiter finden Sie Auswählen.... Falls Sie in mehreren Werken suchen möchten, klicken Sie auf diesen Knopf und es wird sich Ihnen ein Menü auftun, in dem Sie die zu durchsuchenden Werke wählen können.

Suchbereiche verwenden

Sie können nun den Suchbereich auf bestimmte Bibelabschnitte eingrenzen, indem Sie einen der vordefinierten Suchbereiche aus der Liste Bereich: auswählen. Desweiteren können Sie Ihre eigenen Suchbereiche festlegen, indem Sie auf Einrichten... klicken.

Grundlegende Einführung in die Suchsyntax

Geben Sie den zu suchenden Text separiert mit Leerzeichen ein. Standardmäßig wird die Suchfunktion Ergebnisse zurückliefern, die auf alle Wörter zutreffen. Wenn Sie irgend eines der eingegebenen Wörter finden möchten, wählen Sie den Einige Wörter-Knopf aus. Falls Sie eine komplexere Suche beabsichtigen, selektieren Sie den Frei-Knopf. Sie können Syntax-Beispiele von Suchanfragen durch Klicken auf Vollständige Syntax sehen.

You can use wildcards: '*' matches any number of characters, while '?' will match any single character. The use of parenthesis allows you to group your search terms, e.g. '(Jesus OR spirit) AND God'.

Um Text außerhalb des Haupttextes zu finden, geben Sie die Textart gefolgt von einem ':' und dem Suchbegriff ein. Beispiele sind in der unteren Tabelle aufgeführt.

Verfügbare Textarten:

Table 3.1. Sucharten

Präfix	Bedeutung	Beispiel
heading:	durchsucht Kopfzeilen	heading:Jesus
footnote:	durchsucht Fußnoten	footnote:Moses
strong:	durchsucht Strong-Nummern	strong:G535
morph:	durchsucht Morphologie-Codes	morph:N-GSM

Tip

Sie können mit der rechten Maustaste auf ein installiertes Werk klicken und Über... auswählen, um zu sehen, welche der oben genannten Suchkriterien für Sie zutreffen. Nicht alle Werke haben die eingebauten Eigenschaften um diese Art von Suche durchzuführen.

BibleTime benutzt die Lucene Suchmaschine, um Ihre Suchanfragen auszuführen. Sie hat viele erweiterte Funktionen, Sie können hier mehr über Sie lesen: <http://lucene.apache.org/java/docs/index.html> [<http://lucene.apache.org/java/docs/index.html>].

Suchergebnisse

Hier können Sie erkennen, wieviele Instanzen des Suchstrings gefunden wurden, nach Werken sortiert. Das Klicken mit der rechten Maustaste erlaubt Ihnen alle in einem bestimmten Werk gefundenen Verse auf einmal zu kopieren, zu speichern oder zu drucken. Dies funktioniert auch, wenn Sie auf einen oder mehrere der Verweise klicken, um sie zu kopieren, zu speichern oder zu drucken. Das Klicken auf einen bestimmten Verweis öffnet ihn mit Kontext unterhalb im Vorschaufenster.

Tip

Ziehen Sie einen Versverweis zum Bücherregal und lassen Sie ihn auf einem Werkssymbol los, so öffnet sich das Werk an der Stelle in einem neuen Lesefenster, auf die der Verweis zeigt.

Tip

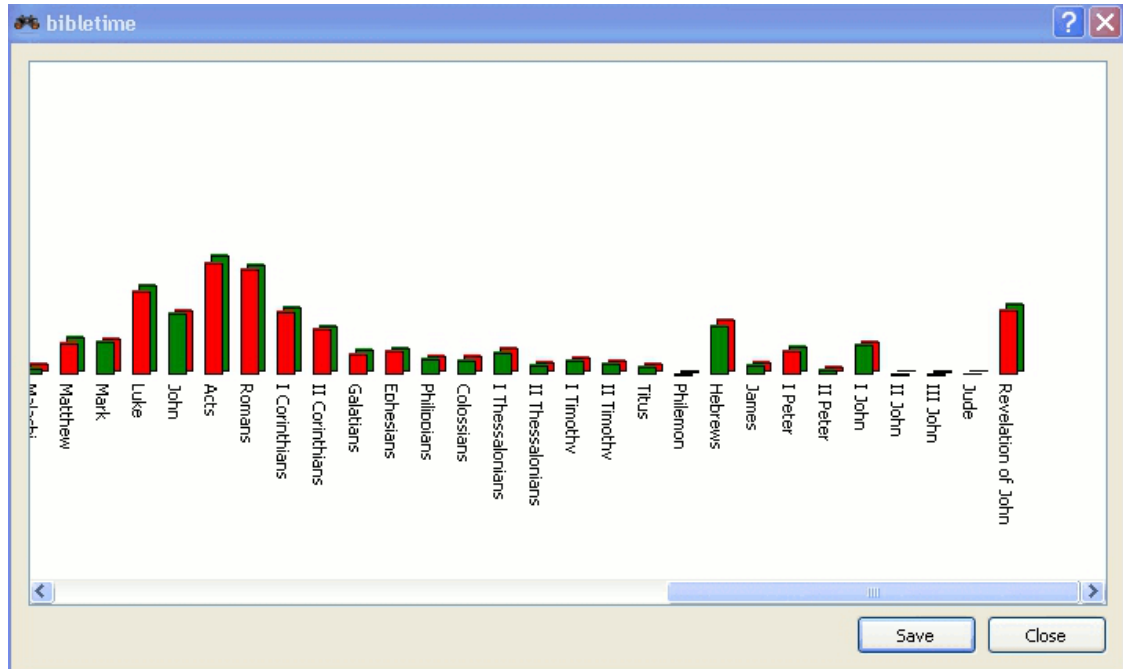
Ziehen Sie einen Versverweis auf ein offenes Lesefenster und lassen Sie ihn dann los, wird zu dieser Stelle gesprungen.

Tip

Wählen Sie Verweise und ziehen Sie sie zum Bücherregal, um Lesezeichen zu erstellen.

Suchergebnisse analysieren

Klicken Sie auf Ergebnisse analysieren..., um die Anzeige der Suchergebnis-Analyse zu öffnen. Sie zeigt eine einfache graphische Analyse des Auftretens in jedem Buch der Bibel. Auch können Sie die Analyse abspeichern.



Der Bücherregal Verwalter

Die Bücherregal-Verwaltung ist ein Werkzeug, das Ihnen die Verwaltung des Bücherregals ermöglicht. Sie können neue Werke zu Ihrem Bücherregal hinzufügen oder existierende Werke aktualisieren oder Sie aus dem Bücherregal entfernen. Greifen Sie darauf zu, indem Sie auf Einstellungen → Bücherregal-Verwaltung im Hauptmenü klicken.

Install works

With this facility, you can connect to a repository of works (called "library"), and transfer one or more works to your local Bookshelf. These libraries may be local (e.g. a SWORD CD), or remote (e.g. Crosswire's online repository of SWORD modules, or another site offering SWORD modules). BibleTime will automatically maintain a list of remote libraries and the works available from them.

To begin the installation process, select one or more libraries that you want to install works from. Then click on the Next button. Then select one or more languages and click the Next button. You will see a list of categories. Double-click on a category to see works for that category. Select one or more works and then click on the Install Works. After the works are installed, click on the Finish.

Update works

If there are any works that can be updated, they will be shown. Select one or more work and click the Update Works. After the works are updated, click on the Finish.

Remove works

This facility allows you to delete one or more of the works from your Bookshelf too free up disk space. Simply choose the works` and click on the Remove works button.

Exortieren und Drucken

An vielen Stellen können Sie ein Kontextmenü durch Klicken mit der rechten Maustaste öffnen. Abhängig vom Kontext wird es Ihnen ermöglichen, Text mit Auswählen, Kopieren (zur Zwischenablage), Speichern oder Drucken zu verarbeiten. Dies funktioniert beispielsweise in den Lesefenstern, wenn Sie auf normalen Text oder Versverweise klicken, oder auf der Suchergebnis-Seite, wenn Sie auf ein Werk oder einen oder mehrere Versreferenzen klicken. Es ist ziemlich unkompliziert, versuchen Sie's einfach mal.

Das Drucken in BibleTime ist relativ primitiv und als Hilfsmittel gedacht. Wenn Sie ein Dokument oder eine Präsentation erstellen, die Text aus BibleTime-Werken enthält, empfehlen wir Ihnen, eines der Programme für Präsentationen oder zum Editieren auf Ihrem System zu verwenden, um Ihr Dokument zu formatieren, anstatt von BibleTime aus direkt zu drucken.

Chapter 4. BibleTime konfigurieren

In diesem Abschnitt finden Sie eine Übersicht, wie BibleTime zu konfigurieren ist. Sie können das Menü Einstellungen im Hauptmenü finden.

Dialog BibleTime konfigurieren

Die BibleTime Benutzeroberfläche kann auf vielfältige Art ihren Ansprüchen angepasst werden. Sie können auf den Konfigurationsdialog über die Auswahl von Einstellungen BibleTime einrichten, gelangen.

Anzeige

Das Startverhalten kann angepasst werden. Wählen Sie aus den folgenden Optionen aus:

- Startlogo anzeigen

Anzeigenvorlagen definieren das Aussehen des Textes (Farben, Größe, usw.). Es sind mehrere eingebaute Vorlagen verfügbar. Nach Auswahl einer Vorlage wird im rechten Abschnitt eine Vorschau angezeigt,

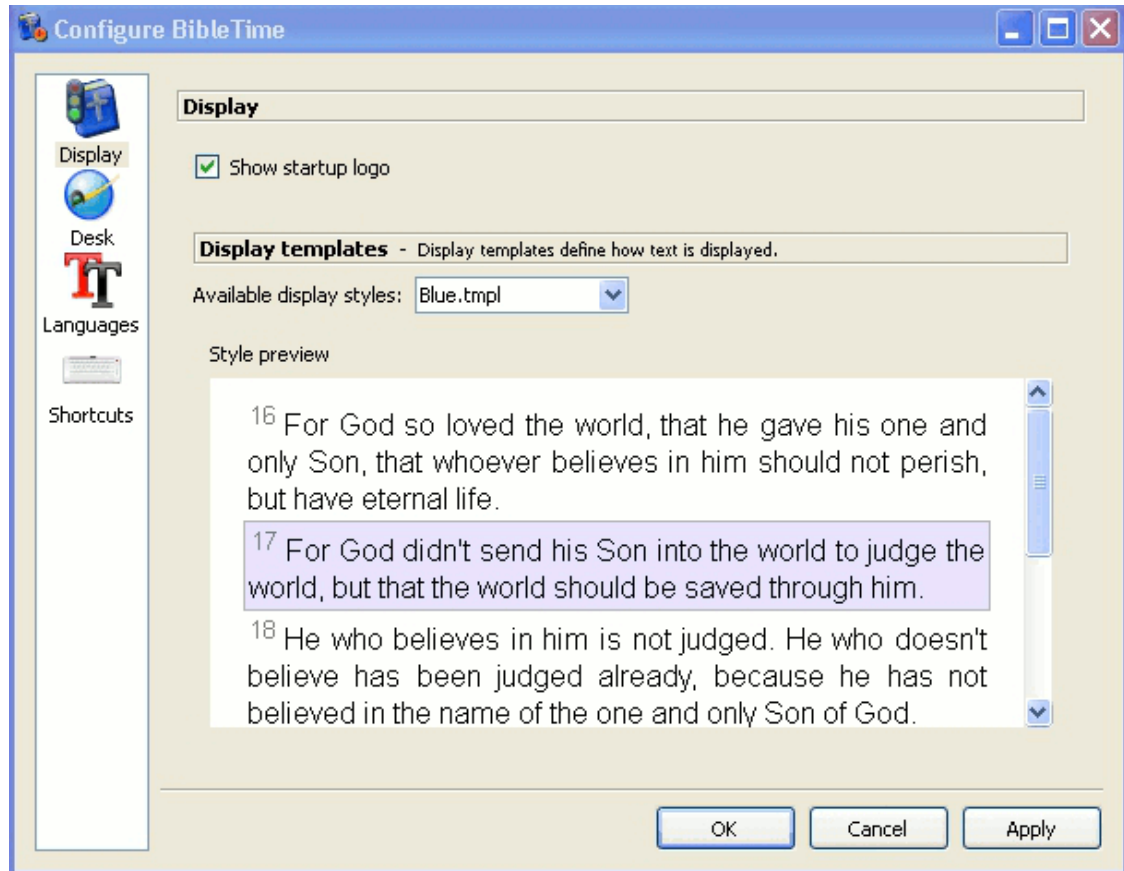
Arbeitsfläche

Viele Funktionen, die vom SWORD-Backend zur Verfügung gestellt werden, können nun in BibleTime konfiguriert werden. Diese Funktionseigenschaften sind im rechten Dialog dokumentiert. Ihnen ist außerdem ermöglicht, Standardwerke zu definieren, wenn kein bestimmtes Werk in der Referenz spezifiziert ist. Zum Beispiel wird die Standard-Bibel zur Darstellung des Inhalts von Kreuzverweisen in der Bibel herangezogen. Wenn Sie über sie fahren, wird die Lupe den Versinhalt anzeigen, auf den Bezug genommen wird, gemäß der Standard-Bibel, die Sie spezifiziert haben. Unter Mitverwendung von Textfiltern, können Sie die Erscheinungsform des Textes bestimmen.

Sprachen

Hier können Sie angeben, welche Sprache für die Buchnamen der Bibel verwendet werden soll. Stellen Sie (falls verfügbar) ihre Muttersprache ein, und sie werden sich gleich zu Hause fühlen.

Standardmäßig verwendet BibleTime die System-Standardschrift zur Anzeige. Sie können diese Schrift bei Bedarf aufheben. Einige Sprachen erfordern spezielle Schriftarten, um korrekt dargestellt werden zu können und dieser Dialog erlaubt Ihnen, spezielle Schriftarten für jede Sprache zu spezifizieren.



Der Optionendialog - Schriften.

BibleTime kann nun alle unterstützten Schriftarten benutzen. Solange die für sie relevanten Werke korrekt dargestellt werden, muss hier nichts unternommen werden. Wenn ein Werk jedoch nur als Folge von Fragezeichen (?????) oder leeren Kästchen dargestellt wird, dann erkennen Sie, dass die Standard-Schriftart die in diesem Werk benutzten Zeichen nicht enthält.

Um dies zu korrigieren, wählen Sie bitte die Sprache dieses Werkes aus dem Aufklappmenü aus. Wählen Sie das Kontrollkästchen "Benutzerdefinierte Schrift verwenden" aus und wählen Sie anschließend eine Schriftart aus. So ist zum Beispiel die Schriftart Code2000 eine, die viele verschiedene Sprachen unterstützt. Wenn keiner der installierten Schriftarten das für sie interessante Werk darstellen kann, so versuchen Sie bitte, das entsprechende Lokalisierungspaket für diese Sprache zu installieren.

Schriftarten installieren

Detaillierte Anweisungen zur Schriftarten-Installation gehen über den Umfang dieses Handbuchs hinaus. Für weitergehende Informationen können Sie auch das Unicode-HOWTO [<http://www.linux.org/docs/ldp/howto/Unicode-HOWTO-2.html>] lesen.

Fonts can be installed from a number of sources:

- Ihre *nix-Distribution.
- Die Sprachpakete ihrer Distribution.
- Eine bestehende Microsoft Windows®-Installation auf dem gleichen Computer.

- Eine Sammlung von Schriftarten, wie sie z.B. von Adobe oder Bitstream erhältlich sind.
- Sammlungen von Schriftarten im Internet.

Unicode Schriftarten unterstützen mehr Zeichen als andere, und einige dieser Schriftarten sind kostenlos erhältlich. Keine der verfügbaren Schriftarten enthält alle Zeichen des Unicode-Standards. Sie müssen also evtl. verschiedene Schriftarten für verschiedene Sprachen benutzen.

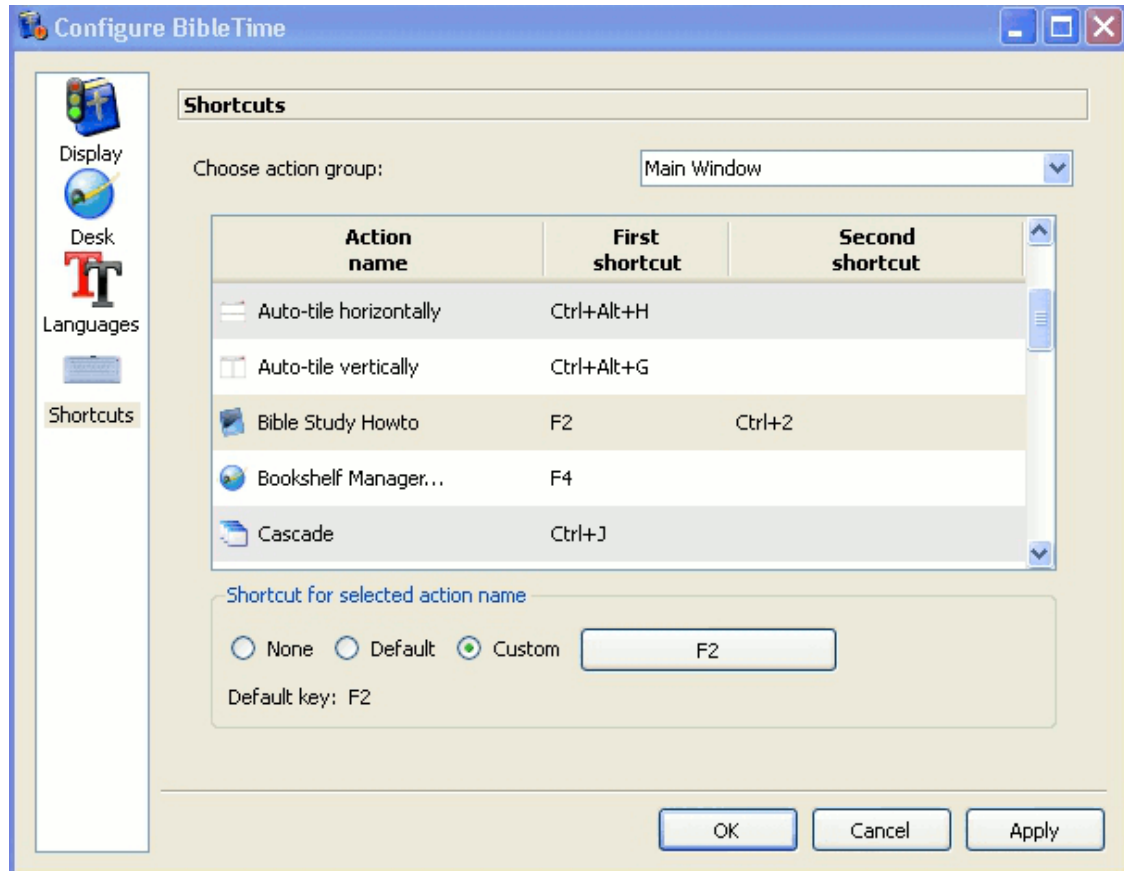
Table 4.1. Unicode Schriftarten

Code2000 [http://code2000.net/CODE2000.ZIP]	Vielleicht die beste Unicode-Schriftart, sie deckt einen großen Zeichenbereich ab.
SIL Unicode-Schriftarten [http://scripts.sil.org/cms/scripts/page.php?site_id=nrsi&cat_id=FontDownloads]	Exzellente Unicode-Schriftarten des Summer Institute of Linguistics.
FreeFont [http://www.nongnu.org/freefont/]	Eine neue Initiative für freie Unicode-Schriftarten.
Crosswires Schriftarten-Verzeichnis [ftp://ftp.crosswire.org/pub/sword/iso/latest/FONTS/]	Verschiedene Schriften sind auf der FTP-Site von Crosswire Bible Society verfügbar.
Bitstream CyberBit [http://aol-4.vo.llnwd.net/pub/communicator/extras/fonts/windows/]	Deckt fast den ganzen Unicode-Bereich ab, könnte aber BibleTime durch seine Größe verlangsamen.
Clearlyu	Ist in einigen Distributionen enthalten. Enthält Europäisch, Griechisch, Hebräisch, Thai.
Caslon, Monospace, Cupola, Caliban [http://fontforge.sourceforge.net/sfds/]	Teilweise Abdeckung, siehe die Information auf der angegebenen Seite.

Es gibt gute Listen mit Unicode-Schriftarten im Netz, so z.B. eine von Christoph Singer (Multilingual Unicode TrueType Fonts in the Internet [<http://www.slovo.info/unifonts.htm>]), oder eine von Alan Wood (Unicode character ranges and the Unicode fonts that support them [<http://www.alanwood.net/unicode/fontsbyrange.html>]).

Tastenkürzel

Tastenkürzel (ehemals HotKeys) sind spezielle Tastenbefehle, die an Stelle der Menüeinträge oder Symbole verwendet werden können. Eine Anzahl von BibleTimes Befehlen hat bereits vordefinierte Tastenkürzel (siehe hierzu den Abschnitt über die Tastenkürzel für eine komplette Auflistung). Den meisten Befehlen von BibleTime kann hier ein Tastenkürzel zugewiesen werden. Dies ist sehr hilfreich, um die meistbenutzten Funktionen schnell zu erreichen.



Im vorherigen Beispiel, F2, wurde der Anleitung zum Bibelstudium ein zweiter Kurzbefehl, CTRL+2, zugewiesen.

Chapter 5. Referenz

Hauptmenü-Referenz

In diesem Abschnitt finden Sie detaillierte Beschreibungen aller Einträge im BibleTime-Hauptmenü. Sie sind in der Reihenfolge angeordnet, wie Sie auch in BibleTime auftauchen und zwar mit allen Untereinträgen unterhalb ihrer jeweiligen Obermenüs. Sie können auch den Kurzbefehl des jeweiligen Eintrags sehen, ein komplettes Verzeichnis aller Kurzbefehle finden Sie im Tastenkürzel-Verzeichnis.

Datei



Datei Werk öffnen

Werk öffnen. Dies öffnet Ihnen ein Menü zum Öffnen installierter Bücher.



→
Datei Beenden (**Strg+Q**)

BibleTime schließen. BibleTime wird Sie fragen, ob Sie ungesicherte Änderungen abspeichern möchten.

Ansicht



Ansicht Vollbildmodus (**F5**)

Auf Vollbild-Ansicht stellen. Diese Einstellung maximiert das BibleTime-Fenster.



→
Ansicht Bücherregal anzeigen

Bücherregal anzeigen. Mit diesem Umschalter können Sie die Ansicht des Bücherregals auf dem linken Abschnitt an- oder ausschalten. Dies kann nützlich sein, wenn Sie mehr Platz für das Lupenfenster benötigen.



→
Ansicht Lesezeichen anzeigen

Lesezeichen anzeigen. Mit diesem Umschalter schalten Sie die Lesezeichen-Anzeige am linken Abschnitt an oder aus. Dies kann nützlich sein, wenn Sie mehr Platz für das Lupenfenster benötigen.



→
Ansicht Lupe anzeigen

Lupenfenster anzeigen. Dieser Umschalter zeigt das Lupenfenster im linken Abschnitt oder verbirgt es.



→
Ansicht Paralleltext-Kopfzeilen anzeigen

An- / Abstellen der Anzeige zusätzlicher Werke Benutzen Sie diesen Schalter, um zusätzliche Werke parallel zu Ihren gerade geöffneten Büchern anzusehen.

Ansicht → Werkzeugeleisten → Hauptleiste anzeigen (**F6**)

Haupt-Werkzeugeiste anzeigen. Diese Funktion stellt die Ansicht der Haupt-Werkzeugeiste an oder aus.

Ansicht → Werkzeugleisten → Navigationsleiste anzeigen

Schaltet die Navigationsleiste in Werken an / ab. Mit dieser Einstellung wird

Ansicht → Werkzeugleisten → Werke anzeigen

die Navigations-Combobox in Werken hinzugefügt oder entfernt. Dies kann nützlich sein, um die volle Werkzeugleiste in offenen Werken zu sehen.

Ansicht → Werkzeugleisten → Werkzeugleiste anzeigen

Werkzeugleisten in Werken an- / abstellen. Diese Funktion stellt die Ansicht der Werkzeuge-Symbole in geöffneten Werken an oder aus.

Ansicht → Werkzeugleisten → Formatierung anzeigen

Werkzeugleiste anzeigen. Diese Funktion stellt die Ansicht der Werkzeugleiste in geöffneten Werken an oder aus.

Ansicht → Werkzeugleisten → Werkzeugleisten in Textfenstern anzeigen

Formatierung anzeigen. Diese Funktion stellt die Formatierungs-Leiste an oder ab, wenn Sie HTML in persönlichen Kommentaren editieren.

Werkzeugleisten in Werken an- / abstellen. Diese Funktion stellt die Ansicht der vollständigen Werkzeugleiste in geöffneten Werken an oder aus.

Suche



Suche In Standardbibel suchen (**Strg+Alt+F**)



Suche In offenen Werken suchen (**Strg+O**)



In Standardbibel suchen.... Es können zusätzliche Werke zum Suchdialog hinzugefügt werden. Eine ausführlichere Such-Beschreibung können Sie unter Sucharten finden.

In allen gegenwärtig geöffneten Werken suchen.... Werke können im Suchdialog hinzugefügt oder entfernt werden. Eine ausführlichere Such-Beschreibung können Sie im Abschnitt In Werken suchen finden.

Fenster



Fenster Fenster schließen (**Strg+W**)

Aktives Fenster schließen.



Fenster Alle schließen (**Strg+Alt+W**)

Alle geöffneten Fenster schließen.



Fenster Staffeln (**Strg+J**)

Geöffnete Fenster staffeln.



Fenster Kacheln (**Strg+I**)

Alle geöffneten Fenster kacheln.



Fenster Vertikal Kacheln (**Strg+G**)

Vertikal kacheln.



Fenster Horizontal kacheln (**Strg+H**)

Horizontal kacheln.

Fenster → Anordnungs-Art
→

Bestimmt die grundlegende Fensteranordnung. Im sich öffnenden Kontextmenü können Sie bestimmen, dass Sie entweder die Fensteranordnung selbst festlegen möchten (manueller Modus) oder zwischen Tab-Anordnung, automatischem Vertikal-Kacheln, automatischem Horizontal-Kacheln, automatischem Kacheln oder automatischem Staffeln auswählen. Probieren Sie's einfach aus!

Fenster → Sitzung speichern

Sitzung speichern. Dies wird ein Kontextmenü öffnen, in dem Sie eine bereits existierende Sitzung als Ziel zur Abspeicherung auswählen können. Die aktuelle Sitzung wird diese überschreiben. Schauen Sie sich den nächsten Abschnitt an, wie Sie eine neue Sitzung anlegen und abspeichern können.

Fenster → Als neue Sitzung speichern (**Strg+Alt+S**)

Als neue Sitzung speichern. Diese Funktion wird Sie nach einem neuen Namen für die zu speichernde Sitzung fragen.

Fenster → Sitzung laden

Sitzung laden. Hiermit wird ein Kontextmenü geöffnet, wo Sie eine existierende Sitzung zum Laden auswählen können.

Fenster → Sitzung löschen

Sitzung löschen. Hiermit öffnen Sie ein Kontextmenü, das Ihnen erlaubt, eine existierende Sitzung zum Löschen auszuwählen.

Einstellungen



Einstellungen BibleTime konfigurieren

→

BibleTimes Hauptkonfigurationsdialog öffnen. Sie können hier alle möglichen Einstellungen von BibleTime an Ihre Bedürfnisse anpassen. Bitte schauen Sie im Abschnitt BibleTime einrichten für Details nach.



Einstellungen Bücherregal-Verwaltung (**F4**)

→

Öffnen eines Dialogs zur SWORD-Konfiguration und Konfiguration Ihrer Bücherregal-Verwaltung. Schauen Sie bitte im Abschnitt Der Bücherregal-Verwalter für Details nach.

Hilfe



Hilfe Handbuch (F1)



Hilfe → Anleitung zum Bibelstudium (F2)



Hilfe Tipp des Tages (F3)

Hilfe → Über BibleTime

Handbuch. Dies öffnet das Handbuch von BibleTime. Sie lesen es gerade.

Anleitung zum Bibelstudium. Dies öffnet eine Anleitung, wie man die Bibel studieren sollte. Es ist die Hoffnung des BibleTime-Teams, dass dieses HowTo die Leser veranlasst, die Bibel zu lesen und nachzuschauen, was sie aussagt. Dieser Studienführer wurde ausgewählt, weil er sich davor hütet, eine bestimmte Lehrmeinung einer Denomination zu fördern. Wir hoffen, dass Sie die Bibel lesen und studieren, um zu verstehen, was sie aussagt. Wenn Sie mit der Einstellung herangehen, dass Sie wünschen, der HERR möge Sein Wort in Ihr Herz säen, wird Er sie nicht enttäuschen.

Öffnet einen hilfreichen Tipp Der Tipp des Tages liefert einen nützlichen Hinweis, der für die Benutzung von BibleTime hilfreich ist.

Über BibleTime. Dies öffnet ein Fenster mit Projekt-Informationen über BibleTime und enthält die BibleTime-Version, Projekt-Beitragende, SWORD-Version, Qt-Version und das Lizenzabkommen.

Werksreferenz

In diesem Abschnitt finden Sie Beschreibungen der mit geöffneten Werken assoziierten Symbolzeichen.



Blättert vorwärts im Verlauf.



Blättert rückwärts im Verlauf.



Wählt eine installierte Bibel aus.



Wählt eine zusätzliche Bibel aus.



In ausgewählten Werken suchen.



Konfiguration anzeigen.



Wählt ein installiertes Kommentar aus.



Wählt ein zusätzliches Kommentar aus.



Synchronisiert angezeigten Eintrag mit aktivem Bibelfenster.



Wählt ein Buch aus.



Wählt ein installiertes Glossar oder eine installierte Andacht aus.



Wählt ein zusätzliches Glossar oder eine zusätzliche Andacht aus.

Tastenkürzel-Verzeichnis

Dies ist ein Verzeichnis aller Tastenkürzel und ihrer korrespondierenden Beschreibung im Handbuch. Die Tastenkürzel sind (grob) alphabetisch sortiert. Wenn Sie unmittelbar nachschauen möchten, welches Tastenkürzel eine bestimmte Menüfunktion hat, so können Sie entweder den Menüeintrag in BibleTime ansehen (da grundsätzlich auch das entsprechende Tastenkürzel mit angezeigt wird) oder die Tastenkürzel in der Hauptmenü-Referenz nachsehen.

Tastenkürzel	Beschreibung
Alt+Links	Im Lesefenster-Verlauf zurückblättern.
Alt+Rechts	Im Lesefenster-Verlauf vorwärtsblättern.
Strg+Alt+F	Suche → In Standardbibel suchen... öffnet den Suchdialog, um in der Standardbibel zu suchen.
Strg+Alt+G	Fenster → Anordnungs-Art → Automatisches Vertikal-Kacheln schaltet die automatische Fensteranordnung auf vertikalen Kachelmodus.
Strg+Alt+H	Fenster → Anordnungs-Art → Automatisches Horizontal-Kacheln schaltet die automatische Fensteranordnung auf horizontalen Kachelmodus.
Strg+Alt+I	Fenster → Anordnungs-Art → Automatisches Staffeln schaltet die automatische Fensteranordnung auf automatisches Staffeln um.

Tastenkürzel	Beschreibung
Strg+Alt+J	Fenster → Anordnungs-Art → Automatisches Staffeln schaltet die Fensteranordnung auf automatisches Staffeln.
Strg+Alt+M	Fenster → Anordnungs-Art → Manuell schaltet die Fensteranordnung auf den manuellen Modus.
Strg+Alt+T	Fenster → Anordnungs-Art → Getabt ordnet die Fenster mit Tabs entlang des oberen Bereichs an.
Strg+Alt+S	Fenster → Als neue Sitzung speichern speichert die aktuelle Sitzung als neue Sitzung ab.
Strg+Alt+W	Fenster → Alle Fenster schließen schließt alle geöffneten Fenster.
Strg+A	Alles auswählen. Dies wählt den gesamten Text in Lesefenstern aus.
Strg+C	Kopieren. Dies kopiert ausgewählten Text in die Zwischenablage.
Strg+F	Suchen. Diese Funktion erlaubt Ihnen innerhalb eines Lesefenster-Textes zu suchen.
Strg+G	Fenster → Vertikal kacheln setzt die Anordnungs-Art der Fenster auf vertikales Kacheln.
Strg+H	Fenster → Horizontal kacheln setzt die Anordnungs-Art der Fenster auf horizontales Kacheln.
Strg+I	Fenster → Staffeln Fenster äquivalent.
Strg+J	Fenster → Staffeln setzt den Staffelmanus für die Fensteranordnung.
Strg+L	Ort ändern. Wechselt den Fokus zur Werkzeugleiste des selektierten Werkes.
Strg+N	Das Suchfenster mit den Werken dieses Fensters öffnen.
Strg+O	Suche → In offenen Werken suchen... öffnet den Suchdialog, um in allen gegenwärtig geöffneten Werken zu suchen.
Strg+Q	Datei → Beenden schließt BibleTime.
Strg+W	Schließt das aktuelle Fenster.
F1	Hilfe → Handbuch öffnet das Handbuch.
F2	Hilfe → Anleitung zum Bibelstudium equivalent; öffnet die Anleitung zum Bibelstudium.
F3	Hilfe → Tipp des Tages Öffnet einen hilfreichen Tipp zur Benutzung von BibleTime.
F4	Einstellungen → Bücherregal-Verwaltung öffnet die Bücherregal-Verwaltung.
F8	Ansicht → Bücherregal anzeigen aktiviert die Anzeige des Bücherregals.

Tastenkürzel	Beschreibung
F9	Ansicht → Lupenfenster anzeigen aktiviert die Anzeige des Lupenfensters.
Umschalt+Down	View → Auto scroll down
Umschalt+Up	View → Auto scroll up
Space	View → Auto scroll pause